



Malowanie pomieszczeń



LEROYMERLIN
*dla domu,
z pomysłem*



Rodzaje farb do wnętrz

Do malowania ścian wewnątrz pomieszczeń, podobnie jak do malowania sufitów najczęściej używa się farb emulsyjnych, wodorozcieńczalnych. Dobrze kryją, łatwo rozprowadzają się, są trwałe i zmywalne. W większości są to farby matowe. Własności użytkowe (odporność na zmywanie, szorowanie oraz tzw. siła krycia) farb emulsyjnych są zależne od rodzaju oraz jakości żywicy i pigmentu użytych do ich wyprodukowania (od ceny farby). Do wyboru są farby jednowarstwowe oraz takie, którymi dla uzyskania gładkiej, ładnej powierzchni malować należy dwa- lub nawet trzy razy.

Najczęściej stosowane są:

Farby akrylowe – na bazie żywic akrylowych; dobrze rozprowadzają się, nie wydzielają przykrego zapachu, mają dobre właściwości kryjące i są trwałe. (Uwaga, do wyboru jest bardzo szeroka gama farb akrylowych o różnej sile krycia i trwałości powierzchni – odporności na zmywanie);

Farby winylowe – łatwe w użyciu, dają ładne matowe powierzchnie, łatwo się brudzą, ale są łatwo zmywalne, niestety słabo przepuszczają parę wodną;

Farby akrylowo-winyłowe – łączą cechy dwóch ostatnich farb;

Farby lateksowe – są bardzo trwałe, odporne na działanie promieni słonecznych (UV). Są bardziej odporne ścieranie i na zmywanie niż emulsje akrylowe, mają doskonałe właściwości kryjące. Szybko schną, lecz mają charakterystyczny zapach;

Farby akrylowo-lateksowe – przeznaczone do malowania pomieszczeń o podwyższonej wilgotności lub gdzie ściany narażone są na intensywne użytkowanie (brudzenie) lub uszkodzenia, np. korytarze, klatki schodowe. Są twarde i zarazem elastyczne, ale nie przepuszczają pary wodnej;

Ponadto stosuje się również farby mineralne. Są to również farby wodne; dzielą się na:

Farby wapienne (na bazie wapna gaszonego) niedrogie jednak obecnie mało stosowane, gdyż pomalowane powierzchnie są dość trudne w utrzymaniu (łatwo brudzą się – nie są zmywalne);

Farby silikonowe (zwane również krzemianowe) – spoiwem jest szkło wodne wchodzące w reakcję z podłożem zawierającym wapno. Dają bardzo trwałe powłoki, są łatwo zmywalne oraz paroprzepuszczalne. Są to drogie farby, stosowane najczęściej do malowania elewacji;



Rodzaje farb do wnętrz

Farby cementowe – (spoiwem jest cement) pozwalają uzyskać trwałe powłoki, jednak stosuje się je rzadko, m.in. z powodu trudności z ich barwieniem.

Osobną grupę stanowią farby rozpuszczalnikowe (emalie) – przeznaczone w zasadzie do drewna, ale często stosowane do malowania lamperii, zacieków (duża siła krycia plam):

Olejne (ftalowe) lub olejno-żywiczne (chlorokauczukowe) dają trwałe, nieprzepuszczalne i dobrze zmywalne powłoki (matowe, półmatowe i z połyskiem);

Akrylowe – głęboko wnikają w podłoże, odporne na ścieranie, stosowane podobnie jak ftalowe i chlorokauczukowe, jednak pozwalają ścianie „oddychać” (emalie akrylowe występują również jako farby wodorozcieńczone).

Ewolucję przeszły **farby klejowe** – spoiwem jest klej roślinny, zwierzęcy lub syntetyczny, gdzie już nie spotyka się w użyciu farb białych, a jedynie tzw. **metylcelulozowe**, dające ciekawe efekty dekoracji ściany (produkowane w postaci suchej mieszanki). Są jednak bardzo trudne w nakładaniu (wymagają agregatu do nakrapiania). Są odporne na ścieranie, ale nie można ich zmywać;

Farby strukturalne – bardzo modna obecnie grupa farb do ścian, mają postać gęstej, plastycznej masy, po nałożeniu nadaje im się dekoracyjną fakturę używając do tego celu różnych narzędzi (specjalnych wałków strukturalnych, szpachelek, tamponów itp.). Wraz produktami uzupełniającymi (tj. pigmentami nadającymi dowolny kolor, woskiem akrylowym do ścian lub impregnatem zabezpieczającym od wilgoci) i stanowią bogatą ofertę dekoracji każdego typu wnętrz.

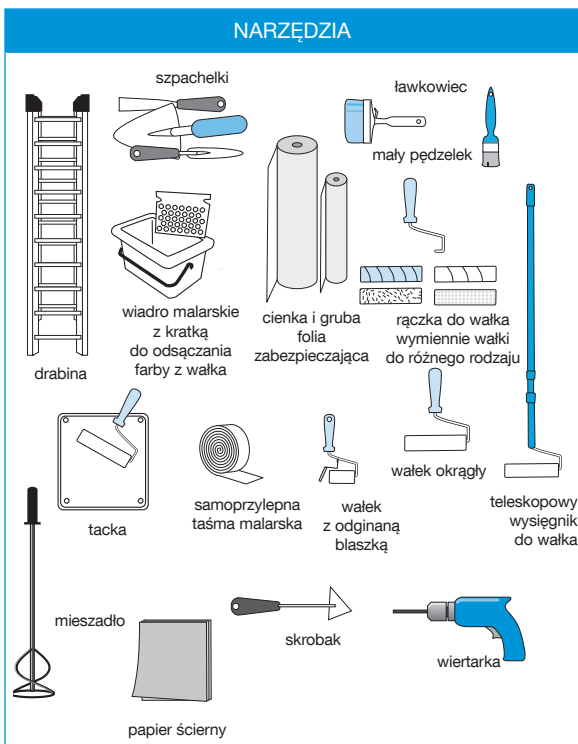


Dobór koloru

Kupując farbę możemy wybrać niemal dowolny kolor. Większość producentów farb w kolorach gotowych ma swoje palety, na których każdy kolor jest nazwany i ma swój kod. W sklepie znajdują się również stanowiska komputerowego doboru i mieszania kolorów. Wystarczy udać się tam ze spisany kodem, a pracownicy mieszalni przygotują potrzebną ilość farby o takiej barwie. Kolor można także wybrać na podstawie wzorników koloru, które można zabrać ze sobą.



Potrzebne narzędzia i materiały dodatkowe



Zabezpieczenie pomieszczenia przed zabrudzeniem

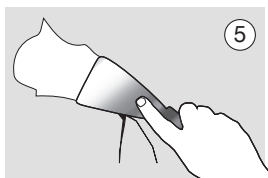
Podłogi przed malowaniem trzeba zabezpieczyć grubą folią. Taśmą malarską trzeba okleić framugi i listwy przyścienne. Zafoliować trzeba również okna i grzejniki.



Przygotowanie ściany do malowania (przygotowanie podłoża)

1. Podłoże musi być suche, oczyszczone z brudu (szczególnie tłuszczu lub osadu z kuchenek gazowych) i kurzu.
2. Jeżeli ściana jest nowa to należy ją zagruntować (aby wyrównać chłonność różnych partii tynku i wzmocnić przyczepność). Dotyczy to zarówno tynków tradycyjnych, jak również nowych ścianek lub sufitów podwieszanych z płyt gipsowo-kartonowych.
3. Jeżeli ściana była malowana, należy ocenić stan starej farby. Nawet farba najwyższej jakości odpadnie, jeżeli przyczepność podłoża będzie zbyt mała. Stare powierzchnie w dobrym stanie wystarczy zmyć lub odkurzyć, natomiast grube lub łuszczące się warstwy starej farby należy zdjąć mechanicznie (np. przy pomocy szpachelki lub skrobaka) a następnie zagruntować.
4. Nie nakładać różnych rodzajów farb na siebie (np. emulsji akrylowej na farby wapienne lub klejowe), gdyż będą łuszczyć się. Malowanie można zacząć dopiero po całkowitym usunięciu starej farby i przemyciu tynku wodą z mydłem malarskim.

5. Wszelkie ubytki, pęknięcia, rysy lub pozostałości po kołkach zaszpachlować, wyrównać drobnym papierem ściernym odkurzyć i zagruntować całą ścianę. Pozwoli to uzyskać jednolitą powierzchnię bez bardziej matowych plam po miejscach reperowanych.



6. Wszelkie przebarwienia powierzchni, plamy czy wykwitwy wskazujące na obecność pleśni czy grzyba domowego należy starannie sprawdzić. Jeżeli są to plamy powierzchniowe, wystarczy zastosować przed malowaniem preparat grzybobójczy. Jeżeli wnikają głęboko w tynk lub w ścianę należy zasięgnąć rady specjalisty. Wówczas należy skuć tynk i zastosować leczenie biologiczne muru. Ważne jest właściwe osuszenie powierzchni przed samym malowaniem.

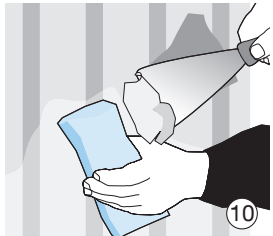
UWAGA

Zawsze jest jakaś przyczyna zawilgoceń, należy ją usunąć przed przystąpieniem do malowania. Występowanie pleśni lub zagrzybienia to najczęściej skutek długotrwałych zacieków w murze. Czasami jest to tylko problem hydrauliczny (przecieki, brak izolacji lub wadliwa izolacja) lub brak właściwej wentylacji w pomieszczeniu.

Wszelkie działania specjalistyczne należy podjąć pod nadzorem fachowca, gdyż zarówno pasożyty biologiczne, jak i preparaty do ich zwalczania mogą być bardzo niebezpieczne dla zdrowia.

7. Lamperie przed ponownym malowaniem należy zmatowić drobnoporiastym papierem ściernym.
8. Zacieki z rdzy, nikotyny, lub tłuszczu po spalaniu gazu ziemnego należy zaizolować specjalnym preparatem lub matową farbą rozpuszczalnikową.
9. Jeżeli na ścianie jest tapeta można ją usunąć lub jeżeli jest w dobrym stanie (bez zadrapań, rozdarć, nie odstaje ani nie odkleja się na brzegach), pomalować.

10. Usuwanie tapety może być trudne (w zależności od rodzaju użytego wcześniej kleju do tapet). Można to zrobić po uprzednim, obfitym zmoczeniu tapety wodą lub w wypadku trudności używając prostego perforatora, a następnie płynu do usuwania starych tapet, ułatwi to jednocześnie pozbycie się resztek kleju do tapet z ściany.

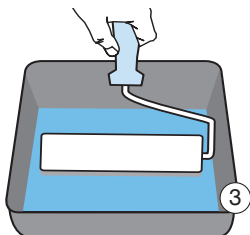


RADA

- Aby sprawdzić, czy stara farba powinna być usunięta, wystarczy zrobić mały eksperyment. Na ścianie należy nakleić kawałek taśmy samoprzylepnej. Następnie trzeba ją energicznie oderwać. Jeśli na taśmie widać będzie oderwane kawałki farby, to znak, że przed malowaniem trzeba ją usunąć ze ściany.

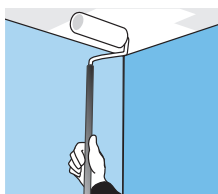
Przygotowanie farby

1. Każdą farbę należy starannie wymieszać przed użyciem. Farby ściennie najwygodniej i najdokładniej wymieszamy za pomocą mieszadła do farb i wiertarki elektrycznej
2. Rozcieńczanie. Większość farb ściennych, jeśli są zbyt gęste, przed malowaniem pierwszej warstwy można rozcieńczyć np. czystą wodą (max 5%). Jednak niektóre farby (głównie wyższej jakości lub z mieszalnika) mogą ulec zniszczeniu. Określa to producent na opakowaniu danej farby.
3. Część farby wlewa się do wiaderka malarskiego lub tacki malarskiej. Puzkę trzeba następnie dokładnie zamknąć, by jej zawartość nie schła.

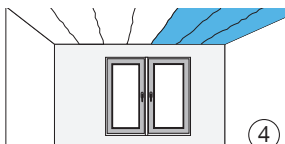


Malowanie sufitów i ścian

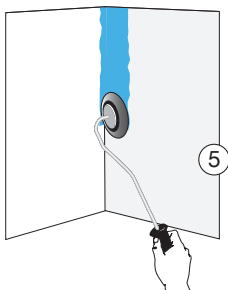
1. Przed pomalowaniem ściana powinna być sucha. W trakcie malowania temperatura w pomieszczeniach nie powinna być niższa niż 5°C. Wilgotność powietrza nie może przekraczać 80%.
2. Informacja o tym ile warstw farby trzeba nałożyć na ściany znajduje się zawsze na jej opakowaniu. Tam też podana jest informacja o czasie jej schnięcia i wydajności.
3. Najpierw pomalować trzeba sufity, można skorzystać z drabiny, można również posłużyć się styliskiem teleskopowym, do którego zamocowuje się wałek malarski. Bardzo wygodnie maluje się w ten sposób wyżej położone fragmenty ścian.



4. Sufit malujemy pasami. Każdy kolejny pas powinien nakładać się nieco na pas poprzedni. Pasy powinny być skierowane od okna w głąb pomieszczenia.



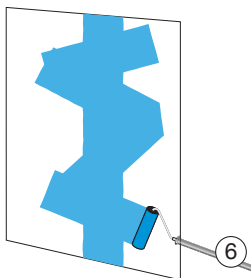
5. Malowanie ścian rozpoczyna się od narożników. Do ich malowania najlepsze są wałki okrągłe.



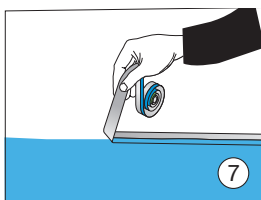
RADA

- Do nakładania farby na ściany można użyć pędzla ławkowca lub wałka. Malowanie rozpoczyna się przy oknach, a kończy przy drzwiach. Malowanie ławkowcem wymaga wprawy i siły fizycznej. Najwygodniej jest malować wałkiem malarskim z osłoną chroniącą przed kapaniem farby.

6. Dobre krycie uzyskuje się wykonując na przemian pociągnięcia pionowe, poziome i ukośne.



7. Równą krawędź stykających się fragmentów ściany malowanych w różnych kolorach można otrzymać dzięki naklejeniu taśmy malarskiej.



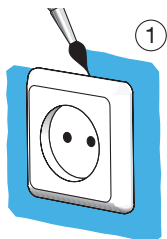
UWAGA

Kupując taśmę malarską do brzegów, należy zwrócić uwagę jak długo może być pozostawiona na ścianie (do wyboru są taśmy od 6 godzin do 14 dni). Różnej jakości kleje stosowane do produkcji taśm mogą po określonym czasie wnikać w podłoże, co powoduje zniszczenie pomalowanej powierzchni przy usuwaniu taśmy.

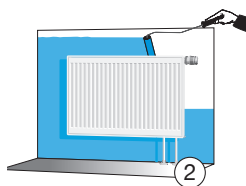


Trudne miejsca

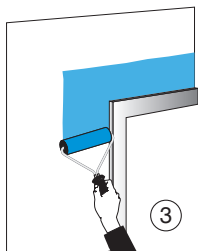
1. Kontakty – trzeba je precyzyjnie pomalować dookoła za pomocą małego pędzelka.



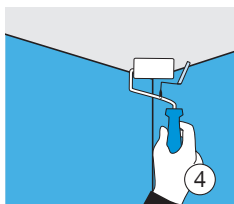
2. Ściany za grzejnikami – miejsce to najlepiej pomalować niedużym wałkiem na długiej rączce.



3. Ościeżnice – po dokładnym oklejeniu ich taśmą malarską pomalowywać je można za pomocą małego płaskiego pędzla lub niedużego wałka.



4. Miejsce styku ścian z sufitem – w tych miejscach najwygodniej jest posłużyć się wałkiem z metalową tarczą. Tarcza oddziela miejsce, które ma być nie pomalowane od zamoczonego w farbie wałka. Podczas zamaczania takiego wałka w farbie tarczę się odchyła, żeby nie uległa zabrudzeniu.



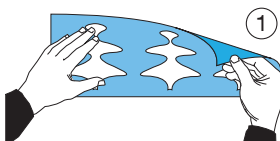


Malowanie dekoracyjne

Malowanie szablonem

Malowanie nie musi ograniczać się do pokrywania ścian gładką jednobarwną warstwą farby. Można zastosować jedną z wielu technik dekoracyjnych. Najprostsza to użycie taśmy z szablonem.

1. Na pomalowanej ścianie nakleja się taśmę i farbą innego koloru zamalowuje jej powierzchnię. Po zerwaniu taśmy na ścianie pozostaje dekoracyjny wzór.



RADA

- Kupując szablony należy jednocześnie zakupić mały pędzel do szablonów. Płasko obcięte włosie pędzla ułatwi malowanie detali.

Inne techniki dekoracyjne

1. Można również użyć farby strukturalnej, którą nakłada się szpachlą lub pacą, tak jak tynk. Tworzy ona na ścianach grubą fakturę o określonym wzorze. W zależności od użytego narzędzia można uzyskać również różne efekty wykończenia powierzchni dla tej samej farby (tradycyjny tynk grecki wygładzany był ręcznie).
2. Do dekoracji ścian można użyć również farb w dwóch kolorach. Po pomalowaniu pomieszczeń jednym kolorem, drugi kolor można nakładać na przykład za pomocą szmatki czy specjalnej gąbki.



RADA

- Bardzo ciekawe efekty można uzyskać za pomocą bezbarwnego lub w określonym kolorze wosku do ścian. Wydobędzie on trójwymiarowość faktury i podkreśli specyficzny charakter wzoru, chroniąc jednocześnie ścianę przed wnikaniem brudu i wilgoci.

Niniejsza ulotka ma jedynie charakter informacyjny. Szczegółowe zasady montażu i wykorzystania poszczególnych produktów określa instrukcja użytkownika.

Leroy Merlin Polska nie ponosi żadnej odpowiedzialności za szkody będące następstwem wadliwego montażu lub wykorzystania produktów, a w szczególności ich montażu i wykorzystania w sposób niezgodny z instrukcją użytkownika.