



Układanie płytek okładzinowych





Wybór płytek

Wybór płytek okładzinowych zależy nie tylko od ich walorów estetycznych (kolor, wygląd, wymiary), lecz także od lokalizacji ścian, na których mają być położone.

1. Płytki gipsowe układa się zazwyczaj na ścianach wewnętrznych.
2. Płytki z terakoty, betonu i sztucznego kamienia mogą być układane zarówno na zewnątrz, jak i wewnątrz.

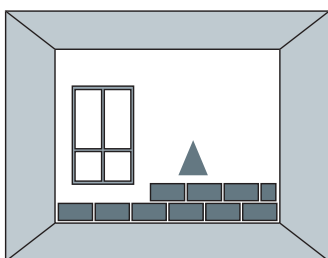
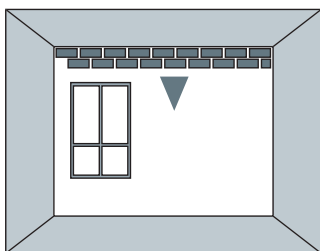
Do układania płytek na zewnętrznych ścianach, należy używać zaprawy klejowej odpornej na zmiany temperatury.

Wybór zaprawy do spoinowania (fugowania) zależy od lokalizacji ściany. Spoiny na elewacjach powinny być wypełnione elastycznym materiałem, zdolnym przenieść naprężenia spowodowane odkształcaniem się płytek.



Metoda układania

Cienkie i lekkie płytki układa się od góry do dołu; dzięki temu nie trzeba przycinać płytek pod sufitem.



Grube i ciężkie płytki układa się od dołu do góry. Ze względu na ich duży ciężar, do klejenia należy używać kleju, który nakłada się na podłoże i płytkę.

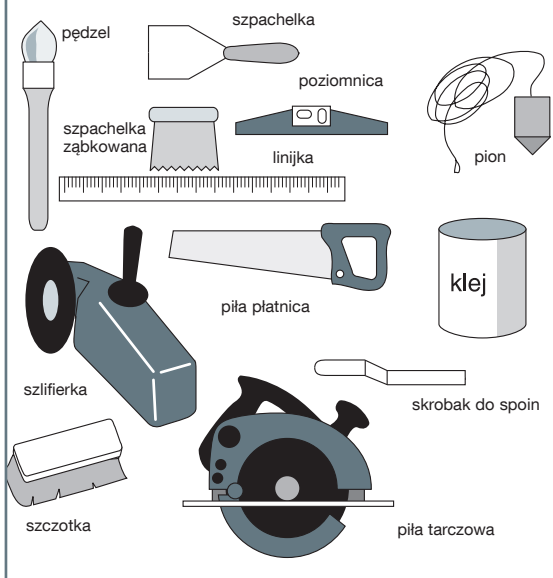
Przycinanie

Płytki z terakoty przycina się szlifierką.

Płytki betonowe przycina się piłą tarczową lub szlifierką.

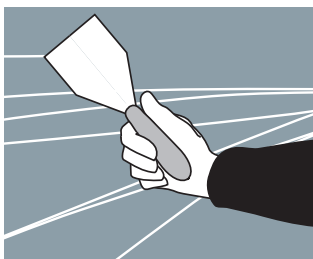
Płytki gipsowe przycina się piłą płatnicą.

NARZĘDZIA



Przygotowanie podłoża

Płytki układa się na suchym, czystym i równym podłożu. Ścianę ze starych płytek należy jednak nadać chropowatość, rysując ją ostrym narzędziem. Zwiększa to przyczepność płytek do podłoża.

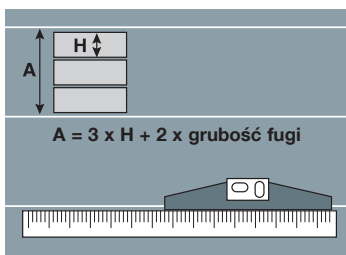


W wypadku wysokiej temperatury powietrza podłoże betonowe należy zwilżyć, aby zwiększyć przyczepność płytek.



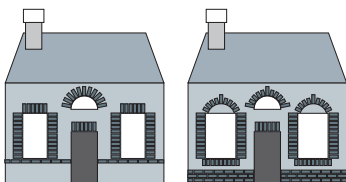
Wyznaczanie położenia płytek

1. Na całej ścianie z a z n a c z y ć poziome linie orientacyjne. Odległość między nimi powinna odpowiadać trzem rzędom płytek razem z fugami (dodatkowo 1-2 cm).



Przy niewielkich powierzchniach do wyznaczania linii wystarczy linijka i poziomnica, do oznaczania dużych powierzchni należy użyć liny.

2. Układanie płytek lekkich należy zaczynać od góry, a płytek ciężkich – od dołu.
3. Jeżeli wokół drzwi lub okien płytki będą układane w szczególny sposób, należy przed rozpoczęciem pracy wykonać szkic pomocniczy.



przykłady szkiców pomocniczych

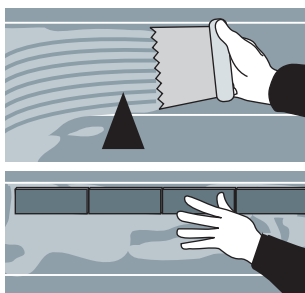
Zwracać uwagę na dokładne wykonanie fug tak, by były równe po obu stronach okien i drzwi.



Mocowanie płytek

Układanie lekkich płytek

1. Szpachelką ząbkowaną rozprowadzić klej na podłożu. Klej należy dobierać zarówno do rodzaju podłoża, jak i płytek.
2. Rozprowadzać klej na powierzchni odpowiadającej 3-4 rzędom płytek (nie większej niż 1,5 m²).



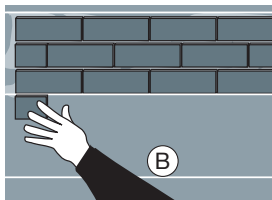
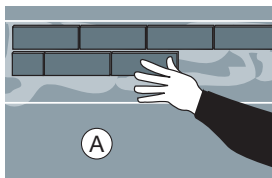
Niewielkie nierówności podłoża można zlikwidować przez nałożenie grubszej warstwy kleju. Nie powinna ona jednak przekraczać 10 mm.

2. Układać płytki rzędami, aż do pokrycia powierzchni posmarowanej klejem (A).

Jeżeli płytki układane są w cegielkę, co drugi rząd należy zaczynać płytką przeciętą na pół (B).

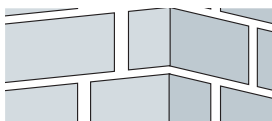
Aby płytki dobrze się przykleiły, należy każdą z nich lekko docisnąć do podłoża.

Czynności powtórzyć, aż do pokrycia całej zaplanowanej powierzchni.

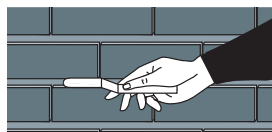


4. Od czasu do czasu, listwą pomiarową i poziomnicą, sprawdzać dokładność ułożenia. Wystające płytki wprasowuje się uderzając lekko młotkiem lub przyciskając drewnianą łata (łata powinna przykrywać kilka płytek naraz).

5. Układanie płytek należy rozpocząć od narożnika.



6. W wypadku cienkich płytek nakładanie zaprawy do spoinowania nie jest konieczne. Wystarczy wygładzić zaprawę klejową widoczną między płytkami skrobakiem do spoin lub zwilżonym pędzelkiem.

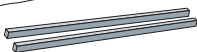


Układanie ciężkich płytek

NARZĘDZIA



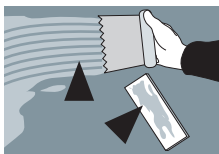
worek na zaprawę do fugowania



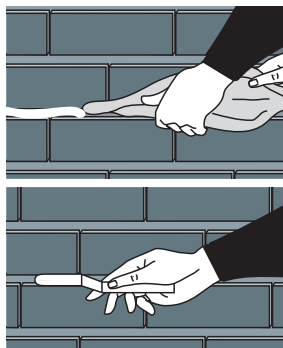
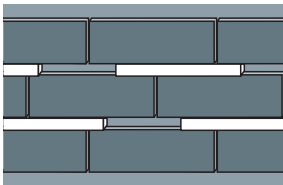
listwy drewniane



1. Układać płytki metodą podwójnego smarowania: nałożyć klej na podłoże i płytkę.



2. Rozpocząć układanie od dołu ściany. Kłaść płytki mocno dociskając je do podłoża.
3. Aby zapobiec osiadaniu płytek i zapewnić regularne spoiny, należy włożyć między płytki (co około 2 cm) listwy nasączone wodą.
4. Gdy klej wyschnie, wyjąć listwy i rozpocząć wypełnianie fug. Zaprawę do fugowania przygotować zgodnie z zaleceniami producenta.
5. Wcisnąć zaprawę do fugowania między płytki.
6. Po około 30 minutach uformować regularny rowek przy użyciu skrobaka lub trzonka pędzla, a następnie usunąć nadmiar zaprawy. (Uwaga: po dwóch godzinach zaprawa twardnieje i nie można jej formować).

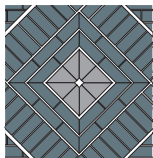


Otwory na gniazda i wyłączniki wykonuje się frezarką lub wiertarką z zamocowanym frezem trzpieniowym.

RADA

- Aby otrzymać powierzchnię o jednolitej barwie, należy przed rozpoczęciem układania wymieszać płytki pochodzące z różnych opakowań.

Wzory



Ułożyć wzór z płytek i odrysować go na kalce. Następnie nanieść kontury na ścianę i naklejać płytki.



Jeżeli powierzchnia wykonana jest z jednego rodzaju płytek, można wykonać oryginalne wykończenia, np. poprzez dobranie różnych kolorów fug.

Niniejsza ulotka ma jedynie charakter informacyjny. Szczegółowe zasady montażu i wykorzystania poszczególnych produktów określa instrukcja użytkownika.

Leroy Merlin Polska nie ponosi żadnej odpowiedzialności za szkody będące następstwem wadliwego montażu lub wykorzystania produktów, a w szczególności ich montażu i wykorzystania w sposób niezgodny z instrukcją użytkownika.