



Przyklejanie mozaiki i parkietu



LEROYMERLIN
dla domu,
z pomysłem



Przyklejanie płyt mozaikowych

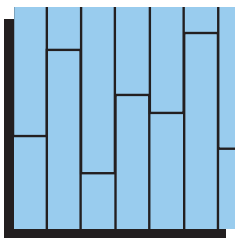
Podłoże

Płyty mozaikowe przykleja się do podłoża suchego, równego, mocnego, bez spękań, bez pyłu i tłustych plam, wypoziomowanego. Można także przyklejać je do podłóg ogrzewanych.

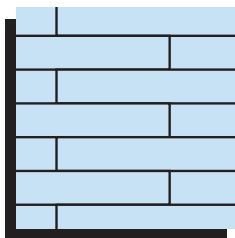
Klej

Do przyklejania użyć można kleju poliuretanowego lub wodorozcieńczalnego (oprócz buku).

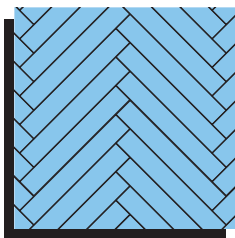
Wzór



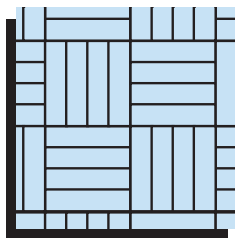
wzór angielski



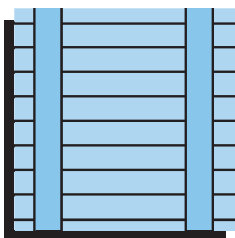
cegietka



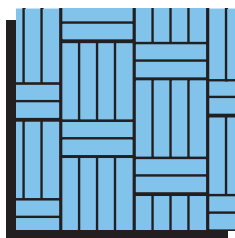
jodełka



szachownica



drabinka



plecionka



Przygotowanie podłoża

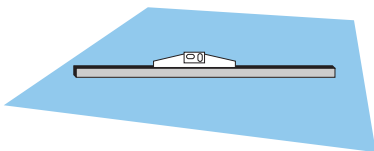
Podłoże

Podłoże oczyścić odkurzaczem.

Sprawdzić, czy podłoże jest równe (użyć linijki murarskiej). Maksymalne odchylenie może wynosić 2 mm na metr. Do zlikwidowania ewentualnych nierówności użyć zaprawy samopoziomującej (pokryć całe podłoże lub jego część). Pozostawić do wyschnięcia na 24 godziny.



Jeżeli podłoże jest porowate, należy pokryć je całą zaprawą samopoziomującą.



Po wyschnięciu zaprawy samo-poziomującej, przetrzeć ją gąbką ścierną - spowoduje to lepszą przyczepność kleju.



Podłoga ogrzewana

Włączyć ogrzewanie na 15 dni przed układaniem posadzki i wyłączyć 48 godzin przed rozpoczęciem prac. 4 dni po ułożeniu posadzki stopniowo przywracać temperaturę.

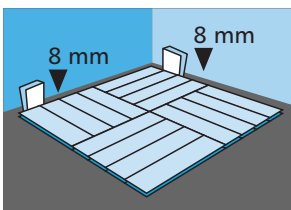
RADA

- Na 48 godzin przed rozpoczęciem układania posadzki, umieścić zamknięte paczki z płytami w pomieszczeniu, w którym będą układane. Płyty mozaikowe należy przyklejać do podłoża suchego i równego.

Układanie płyt mozaikowych

Początek układania - szachownica

Układanie należy rozpocząć od naroża pomieszczenia, pozostawiając przerwę dylatacyjną szerokości 8 mm. Między płyty a ścianę włożyć kliny.

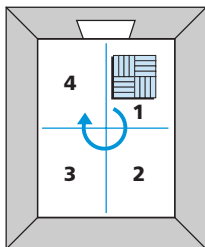


Początek układania - inne wzory

Pomieszczenie podzielić na cztery równe części. Przyklejanie płyt mozaikowych należy rozpocząć w części oznaczonej numerem 1 (patrz rysunek).

Płyty układać według oznaczonej kolejności.

Za każdym razem należy wyznaczać (przy użyciu klinów) wzdłuż ściany przerwę dylatacyjną szerokości 8 mm.

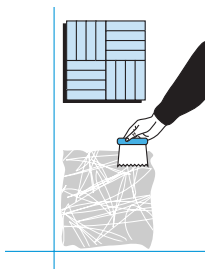


Klejenie posadzki

RADA

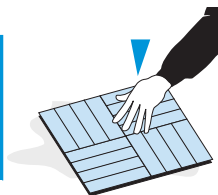
- Należy tak rozplanować pracę, by nie chodzić po już przyklejonych płytach.

Rozprowadzić klej szpachelką ząbkowaną na powierzchni, na której będzie ułożonych kilka płytek.



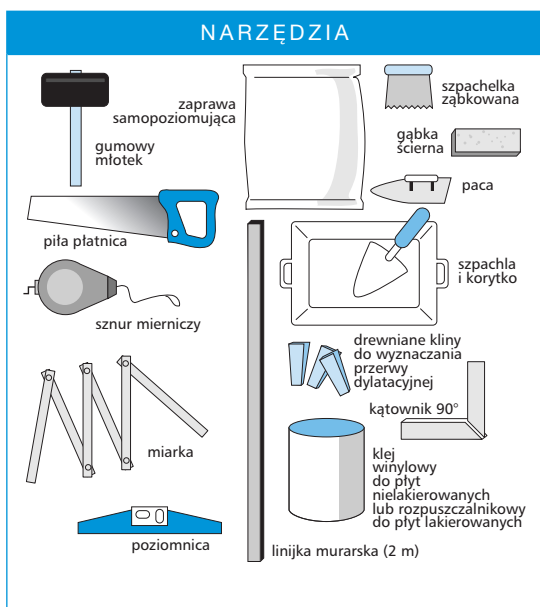
RADA

- Zawsze należy mieć pod ręką wilgotną szmatkę, którą usuwa się nadmiar kleju. Kleje rozpuszczalnikowe należy rozprowadzać w rękawicach ochronnych.



Podczas układania posadzki należy sprawdzać spoiny między wszystkimi płytami. Podczas układania płyt należy pamiętać o montażu metalowego profilu dylatacyjnego, do którego mocuje się listwę maskującą.

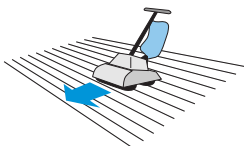
Klej schnie 48-72 godziny. Dopiero kiedy posadzka wyschnie, można z usunąć kliny.





Cyklinowanie i lakierowanie

Przed rozpoczęciem prac należy poczekać 7-14 dni, do całkowitego wyschnięcia kleju. Płyty mozaikowe cyklują się trzy razy, używając za każdym razem coraz drobniejszego papieru ściernego.



Pierwsze szlifowanie (wyglądanie posadzki) wykonać papierem 50 lub 60.



Drugie szlifowanie (usuwanie rysowań powstałych podczas pierwszego szlifowania) wykonuje się papierem 80-100.

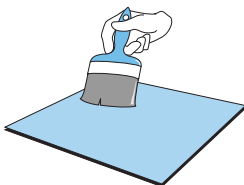
Trzecie szlifowanie wykonuje się papierem 120-140.

Posadzkę należy cyklinać za każdym razem w innym kierunku. Ostatni raz powinno się cyklinać w stronę światła (okna).

Lakierowanie

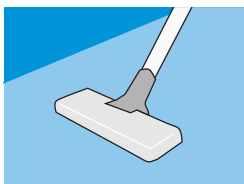
Pierwszą warstwę lakieru rozprowadzić szerokim pędzlem.

Po wyschnięciu pierwszej warstwy lakieru, trzeba ją delikatnie zetrzeć drobnoziarnistą gąbką ścierną (ziarno 140-160).

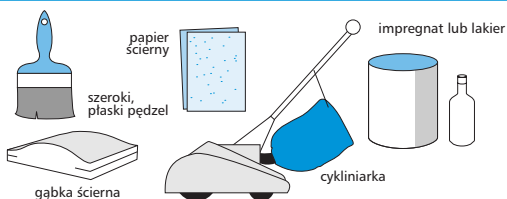


Wyczyścić posadzkę z pyłu (lekko wilgotną szmatką lub odkurzaczem).

Nałożyć dwie następne warstwy lakieru, pozostawiając każdą do wyschnięcia. Orientacyjny czas podany jest na opakowaniu. Nałożyć warstwę środka nabłyszczającego do parkietów lakierowanych.



NARZĘDZIA





Wykończenie posadzki

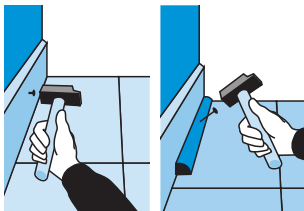
Listwy przypodłogowe i progowe

Przy ścianach posadzkę wykańcza się drewnianą listwą przypodłogową lub cokołem. Maskują one przerwy dylatacyjne.

W wypadku bardzo szerokiej dy-latacji lub wcześniejszego zamocowania listwy podłogowej, zaleca się montaż ćwierćwałków.

Listwy progowe: Należy dobrać odpowiednią listwę progową:

1. Próg łączący posadzki na tym samym poziomie,
2. Próg łączący posadzki o różnej wysokości,
3. Próg do połączeń między ścianą a posadzką.

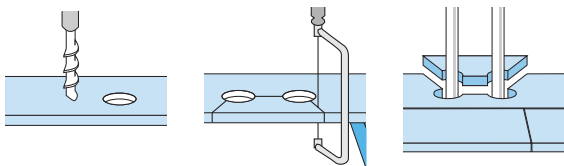


Część stała (profil dylatacyjny)

Część wymienna

Profil dylatacyjny montuje się podczas układania płyt mozaikowych.

Przekładanie rur



Kupując płyty należy przewidzieć ich nadwyżkę, która zostanie przeznaczona do cięcia.

Aby przełożyć rury przez płytę, należy naciąć ją w sposób przedstawiony na rysunku.



Czas potrzebny do ułożenia płyt mozaikowych

Czas schnięcia po przyklejeniu

W wypadku płyt nielakierowanych należy odczekać 72 godziny przed rozpoczęciem prac wykończeniowych.

W wypadku płyt lakierowanych: 48 godzin.

Czas układania

Pomieszczenie o powierzchni 30 m²

Płyty nielakierowane		Płyty lakierowane	
Warstwa samopoziomująca 1 dzień (w razie potrzeby)		Warstwa samopoziomująca 1 dzień (w razie potrzeby)	
Układanie	3 dni	Układanie	3 dni
Schnięcie	3 dni	Schnięcie	2 dni
Cyklinowanie	2 dni	Całość	6 dni
Lakierowanie	3 dni		
Schnięcie	8 dni		
Całość	20 dni		



Konserwacja posadzki

Częste czyszczenie	Czyszczenie okresowe
Przetrzeć posadzkę wilgotną. Powierzchnię posadzki przetrzeć szmatką (czasami można dobrać odpowiednie środki myjące).	Powierzchnię posadzki przetrzeć odpowiednimi środkami przedłużającymi jej trwałość (pasty, mleczka). W zależności od stopnia zużycia posadzki (ilość chodzących po nim osób) zabieg należy powtarzać 2-3 razy w roku.

Do dokładnego i głębokiego czyszczenia posadzki drewnianej używa się środka do usuwania mocnych zabrudzeń. Tego typu czyszczenie należy powtarzać co 1-3 lata.

Usuwanie zabrudzeń

Zabrudzenia	Środki czyszczące zalecane przez producenta
<ul style="list-style-type: none">• Kawa, soki owocowe, śmietana, herbata, syropy• Czarne ślady kauczuku, smoła, czekolada, tłuszcz, oleje roślinne, sosy, pasta do butów• Szminka, flamaster, atrament, tusz• Wino, napoje gazowane, ocet, musztarda, ketchup, krew, farby akwarelowe	<ul style="list-style-type: none">• Odplamiacz• Benzyna• Alkohol metylowy• Płyn do mycia naczyń

Niniejsza ulotka ma jedynie charakter informacyjny. Szczegółowe zasady montażu i wykorzystania poszczególnych produktów określa instrukcja użytkownika.

Leroy Merlin Polska nie ponosi żadnej odpowiedzialności za szkody będące następstwem wadliwego montażu lub wykorzystania produktów, a w szczególności ich montażu i wykorzystania w sposób niezgodny z instrukcją użytkownika.