



Tapetowanie





Wybór tapety

Oprócz względów estetycznych o wyborze tapety decydują: rodzaj pomieszczenia i stan ścian.

Rodzaj ściany	Rodzaj tapety
Ściany w pomieszczeniach suchych: pokój dzienny, sypialnia, przedpokój	Wszystkie rodzaje tapet
Ściany w pomieszczeniach wilgotnych: łazienka, WC, kuchnia	Tapeta winylowa, gładka lub tłoczona (zmywalna)
Gładkie ściany	Wszystkie rodzaje tapet
Ściany o nierównej fakturze	Tapeta o głębokim tłoczeniu, papierowa z fakturą, wzorzysta. (Do tapetowania mocno zniszczonych lub nierównych ścian, poleca się tapety z włókien szklanych, które maluje się po naklejeniu)



Wybór kleju

Wybór kleju zależy od rodzaju tapety i bordiury.

RODZAJ TAPETY I BORDIURY	ZALECANY KLEJ
Tapeta papierowa niezmywalna lub zmywalna	Uniwersalny klej do tapet
Tapeta zmywalna (winylowa)	Klej do tapet specjalnych i winylowych
Tapeta o głębokim tłoczeniu	Klej do tapet specjalnych i winylowych
Bordiura papierowa do przyklejenia na papierową tapetę	Uniwersalny klej do tapet
Bordiura winylowa do przyklejenia na tapetę winylową	Specjalny klej do winylowych bordiur
Bordiura samoprzylepna	Nie ma potrzeby używania kleju

RADA

- Przed rozpoczęciem tapetowania pomyśl, jak będzie wykończony sufit

NARZĘDZIA



Przygotowanie ścian do tapetowania

Ściany tynkowane lub z płyt gipsowo-kartonowych

24 godziny przed rozpoczęciem tapetowania, pokryć ścianę cienką warstwą szpachłówki gipsowej albo preparatem gruntującym (chroni ściany i pozwala w przyszłości odkleić tapetę bez uszkodzania ściany). Jeżeli ściany wykonane są z płyt gipsowo-kartonowych, ich zaszpachlowanie i oszlifowanie jest konieczne.

Ściany pomalowane

Wymyć ścianę specjalnym płynem do mycia ścian. Ścianę pomalowaną farbą olejną należy przetrzeć papierem ściernym, aby wzmocnić przyczepność kleju.

Ściany wilgotne

Pokryć ścianę specjalną warstwą zaprawy wodoszczelnej. Przestrzegać wyznaczonego czasu schnięcia.

Ściany pokryte zużytą tapetą

Odkleić starą tapetę: zwilżyć ją preparatem do odklejania tapet rozpuszczonym w ciepłej wodzie. Odczekać 10 minut, aby tapeta nasiąkła. Następnie zacząć zeskrobywanie tapety szpachlą. Pracę należy rozpocząć od góry. Do odklejania tapety można także użyć elektrycznego nawilzacza do tapet (odklejarki parowej). W przypadku tapet winylowych i winylowych wypukłych należy zerwać wierzchnią warstwę. O konieczności zerwania całej lub tylko wierzchniej warstwy tapety informują piktogramy na jej opakowaniu.

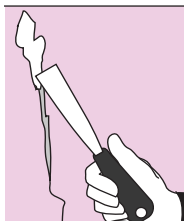


Przed tapetowaniem ściany muszą być gładkie, czyste i suche.

Ściany z rysami i ubytkami:

Usunąć nadkruszony tynk i wypełnić dziury zaprawą. Wypełnione szczeliny okleić paskami taśmy maskującej.

Powierzchnię wyrównać cienką warstwą szpachlówki gipsowej. Przetrzeć ścianę bardzo cienkim papierem ściernym, a następnie usunąć kurz.



Przygotowanie tapety

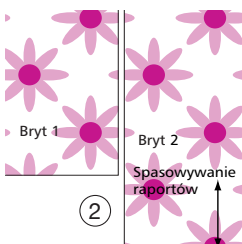
Cięcie tapet i smarowanie ich klejem najlepiej wykonywać na specjalnym stole do tapetowania

1. Przygotować pierwszy bryt tapety. Zmierzyć wysokość ściany (bez listwy podłogowej). Przenieść dane na rozwiniętą rolkę tapety, dodając po 5-10 centymetrów.

Odciąć nożyczkami pierwszy bryt.

2. Sąsiadujące bryty muszą być ze sobą spasowane. Jeżeli na tapecie jest wzór, który nie jest powtarzalny w regularnych odstępach należy przyciąć kolejne bryty (przymierzając je do pierwszego) przed rozpoczęciem naklejania.

W wypadku tapet z powtarzającym się wzorem (tzw. raportem) zaleca się ciąć bryty kolejno, w miarę tapetowania, co umożliwi uniknięcie błędów. Do tapety z dopasowaniem wzoru należy przewidzieć większą ilość rolek przy zakupie.

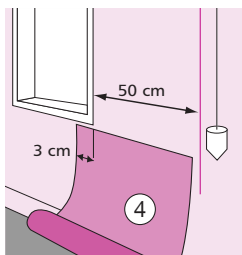


3. Rozpocząć tapetowanie z jednej strony okna (najlepiej lewej), następne bryty naklejać dookoła pokoju.

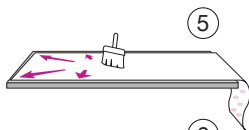
4. W odległości około 50 cm (szerokość tapety minus 3 cm) od okna wyznaczyć przy użyciu pionu linię pionową na ścianie.

Ułożyć przycięty bryt na stole, wzorem do dołu.

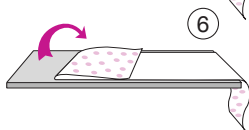
Aby otrzymać klej o prawidłowej konsystencji, należy postępować dokładnie według wskazówek producenta.



5. Pędzlem ławkowcem rozprowadzić klej na połowie brytu. Klej nakłada się od środka brytu w stronę jego brzegów.



6. Złożyć do środka część brytu powleczoną klejem, nie przyciskając powstałego zgięcia. Te same czynności powtórzyć na drugiej połowie brytu.

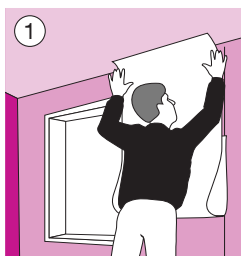


Pozostawić tapetę, żeby nasiąkła klejem na 5-10 minut, w zależności od grubości tapety.

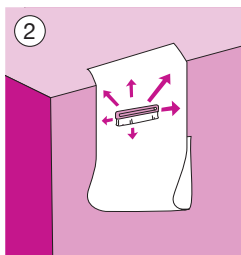


Tapetowanie

1. Przyłożyć tapetę do górnej części ściany, rozłożyć pierwszą część brytu, drugą pozostawiając złożoną. Brzeg brytu tapety powinien pokrywać się z wyznaczoną wcześniej linią pionową. Trzeba pamiętać o pozostawieniu 2-3 centymetrowego paska wolnej ściany pod sufitem.



2. Docisnąć dłońmi tapetę do ściany, zlikwidować ewentualne pęcherzyki powietrza, wygładzając bryt, szczotką lub suchą szmatką, od środka w stronę brzegów.



3. Następnie rozłożyć drugą połowę brytu, przytrzymując jego górną część, żeby nie ześliznęła się. Docisnąć dolną część do ściany.

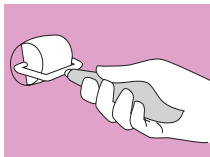
4. Kłaść kolejne bryty, dopasowując na styk każdy następny do ostatniego położonego. Nie należy zostawiać odstępów między brytami. Jeżeli przyklejanie zostanie wykonane nieprawidłowo, należy odkleić bryt i jeszcze raz dokładnie dopasować jego krawędź do krawędzi ostatnio położonego.



Wykończenia

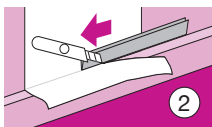
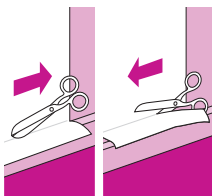
Wykończenia łączeń

Aby miejsce połączenia brytów było niewidoczne, należy docisnąć je gumowym walcikiem. Uwaga: dociskanie walcikiem krawędzi tapety tłoczonej może uszkodzić jej fakturę, dlatego w tym wypadku należy używać czystej ściereczki.



Przycinanie tapety

1. Za pomocą nożyczek: przeciągnąć tępą stroną ostrza wzdłuż krawędzi ściany, aby zaznaczyć zgięcie. Lekko odkleić tapetę od ściany i odciąć nożyczkami jej brzeg wzdłuż wyznaczonej linii. Do przycinania tapety przy suficie należy zawsze używać nożyczek, ponieważ nóż może podrzeć wilgotną tapetę.
2. Do przycinania tapety u dołu ściany należy używać noża: uważnie odciąć część tapety wzdłuż szyny stalowej. Aby nie podrzeć tapety, należy ustawić ostrze noża poziomo.



Wilgotną gąbką usunąć resztki kleju. W żadnym wypadku nie należy czekać, aż klej wyschnie.



Tapety na podkładzie z włókniny (flizeliny)

- winylowe lub papierowe,
- bardzo łatwe do tapetowania,
- nie wymagają użycia stołu do tapetowania,
- klej nanosi się tylko na ścianę; przykładana się tapetę rozwijaną z rolki i odcina na dole ściany,
- pozostałe zasady tapetowania (np. dopasowywanie wzoru) - jak wcześniej,
- należy użyć specjalnego kleju.

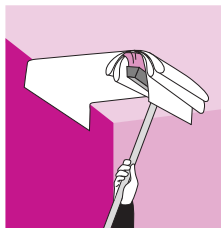


Dodatkowe rady

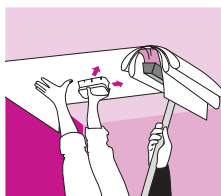
Tapetowanie sufitu

Zaleca się, by sufit tapetowały dwie osoby.

Złożyć bryt tapety w harmonijkę, co około 40 centymetrów; podtrzymywać go przy suficie szczotką.



Rozpocząć przyklejanie pierwszego brytu od rogu sufitu i stopniowo dociskać do podłoża kolejne odcinki tapety. Aby łączenia były jak najmniej widoczne, należy zawsze kłaść kolejne bryty prostopadle do okna.

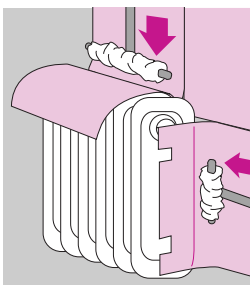


Tapetowanie ściany za grzejnikiem

Jeżeli grzejnika nie można zdjąć, należy rozciąć bryt tapety tam, gdzie styka się ona z rurą doprowadzającą wodę i z miejscem przytwierdzenia grzejnika do ściany.

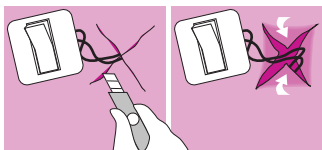
Do docięnięcia przyklejonej tapety można użyć rury z PVC od odkurzacza albo kija od szczotki, owiniętego kartonem. Kij od szczotki może być także owinięty czystą tkaniną - należy wsunąć go za grzejnik, by dokładnie docisnąć tapetę do ściany.

Usunąć ślady kleju z tapety i z grzejnika.



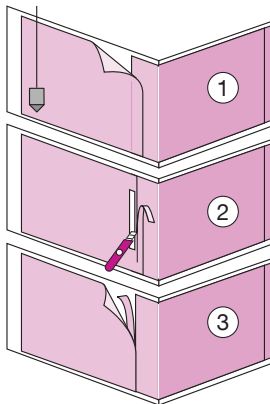
Tapetowanie ściany wokół kontaktów i wyłączników

Odciąć dopływ prądu i zdjąć pokrywę gniazdka. W miejscu, gdzie jest kontakt, zrobić nacięcie w tapecie w kształcie krzyża. Zbędne kawałki tapety zagiąć do środka puszk i zamontować gniazdko.



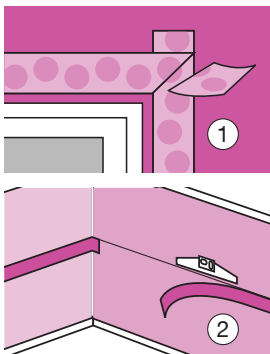
Tapetowanie rogów pomieszczeń

1. Przykleić bryt w rogu pomieszczenia tak, by kilka centymetrów tapety nachodziło na prostokątną ścianę. Kilkucentymetrowa krawędź następnego brytu powinna nachodzić na bryt przyklejony już w rogu. Aby prawidłowo przykleić ten bryt, należy użyć pionu.
2. Przyciąć nożem dwie, nachodzące na siebie warstwy tapety wzdłuż linijki. Zdjąć odcięty pasek, podtrzymując tapetę linijką (w ten sposób tapeta nie podrze się).
3. Podnieść lekko krawędź tapety, by zdjąć drugi odcięty pasek, a następnie wygładzić brzegi.



Przyklejanie bordiur

1. Jeżeli bordiura przyklejana jest wokół drzwi lub okna, należy przykleić dwa kawałki bordiury tak, by ich brzegi nachodziły na siebie (należy pamiętać o zachowaniu raportu). Nożem odciąć niepotrzebne krawędzie i usunąć je. Wyrzec świeże ślady kleju.
2. Jeżeli bordiura przyklejana jest w charakterze lamperii (na 1/3 wysokości ściany lub pod sufitem), należy ołówkiem wyznaczyć poziomą linię na tapecie (w tym celu użyć poziomicy). Bordiurę kłaść wzdłuż wyznaczonej linii.



Inne wskazówki

Aby później odnaleźć kołki do zawieszania obrazów, należy, przed rozpoczęciem tapetowania, wcisnąć w nie gwoździe bez główek, które przebiją tapetę w odpowiednich miejscach.

Pęcherzyki powietrza, które pozostały pod tapetą, należy przebić szpilką, po czym delikatnie docisnąć tapetę do ściany.

Niniejsza ulotka ma jedynie charakter informacyjny. Szczegółowe zasady montażu i wykorzystania poszczególnych produktów określa instrukcja użytkowania.

Leroy Merlin Polska nie ponosi żadnej odpowiedzialności za szkody będące następstwem wadliwego montażu lub wykorzystania produktów, a w szczególności ich montażu i wykorzystania w sposób niezgodny z instrukcją użytkowania.